



BULLET NACIONAL CADENA DE PASIFLORAS JULIO, 2015

DIAGNÓSTICO NACIONAL



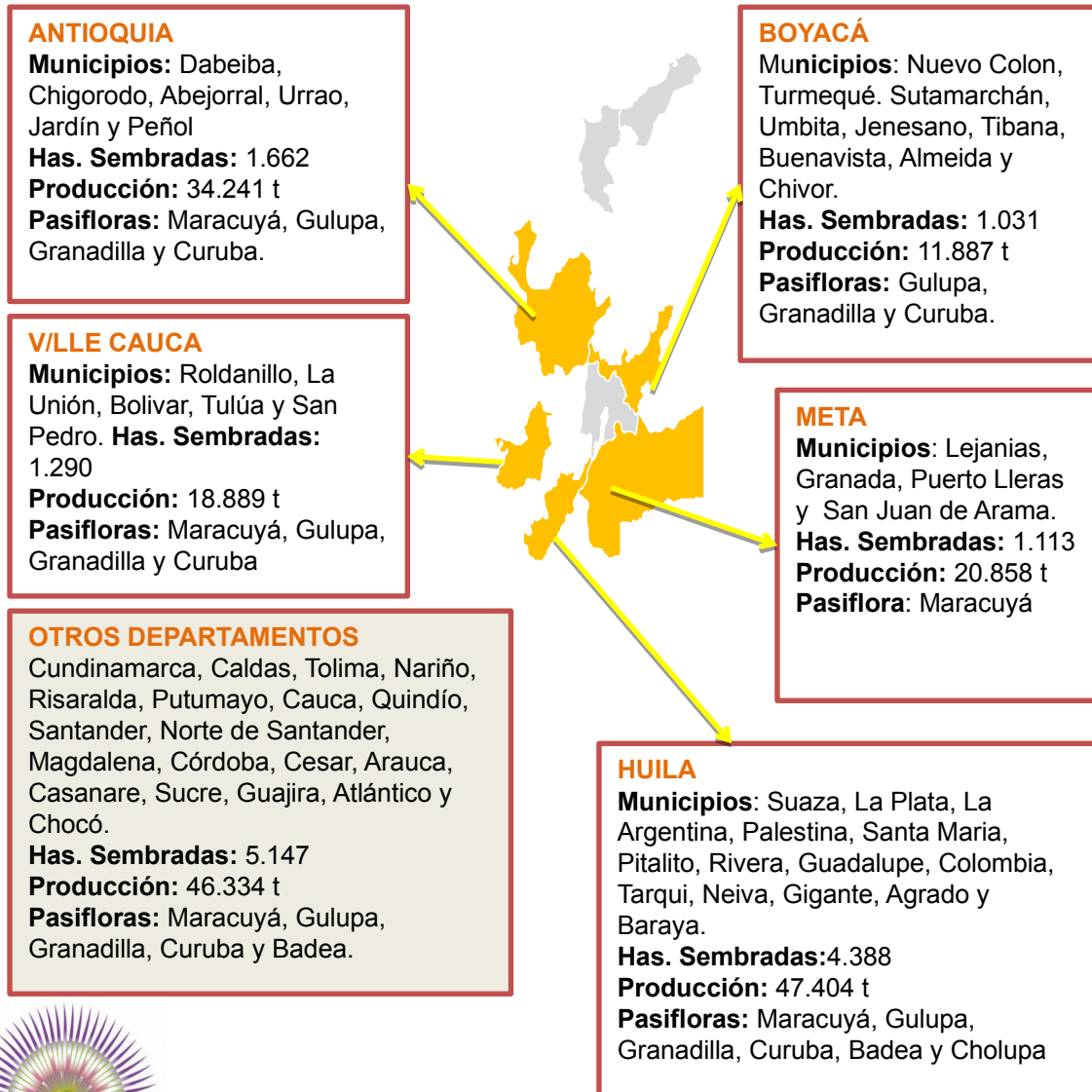
La priorización de algunas especies Pasifloras en la Apuesta Exportadora Agropecuaria 2006-2020 identificada por el Ministerio de Agricultura y Desarrollo Rural resalta la importancia del Sector en el potencial exportador del país.

Si bien la variación en la producción anual de Pasifloras es leve en los últimos cinco años, el valor económico generado en la comercialización internacional de estas frutas frescas es de gran impacto (especialmente en gulupa), de acuerdo a las exportaciones registradas por la partida arancelaria 08, excluyendo al sector bananero.

Las mayores limitantes del sector productivo de las Pasifloras son los problemas fitosanitarios de los cultivos, así como la afectación por las condiciones climáticas, lo cual condiciona el aprovechamiento de oportunidades comerciales al exterior.

Fuente: Acuerdo de Competitividad, 2013

PRODUCCIÓN PASIFLORAS COLOMBIA



Las Pasifloras de mayor producción en el territorio nacional son los cultivos de maracuyá (53%), granadilla (29%) y curuba (13%).

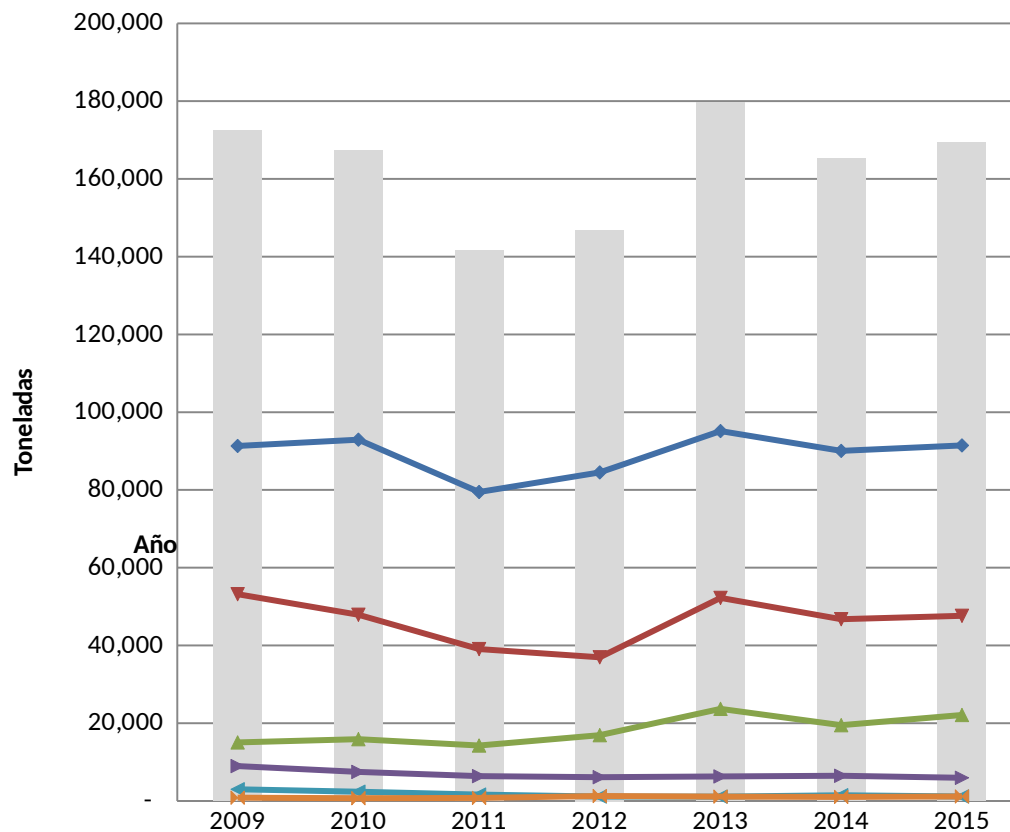
La mayoría de predios en los que se cultiva Pasifloras son de tenencia propia.

Los productores de Pasifloras se clasifican de acuerdo con el área sembrada: **Pequeños productores**, aquellos que desarrollan su actividad productiva en extensiones de tierra menores a 1 ha, los **medianos productores** con área sembrada mayor a 1 ha y menor a 5 ha., y grandes productores con áreas de tierra sembradas mayor a 5 ha.

Las hectáreas sembradas en Granadilla, Maracuyá, Curuba y Cholupa en Colombia en el 2013, tuvieron un crecimiento de 4,5% en promedio. De otra parte, las Pasifloras Gulupa y Badea disminuyeron 7% en promedio, en relación al año 2012.

PRODUCCIÓN PASIFLORAS COLOMBIA

Historico nacional 2009 - 2015



Fuente: EVA, 2013
Años 2014 y 2015 proyectados a partir de datos del período 2009-2013

PRODUCCIÓN PASIFLORAS COLOMBIA

Indicadores departamentos priorizados

Depto.	2013				2014*				2015*			
	Área sembrada	Área cosechada	Prod.	Rend.	Área sembrada	Área cosechada	Prod.	Rend.	Área sembrada	Área cosechada	Prod.	Rend.
	(ha)	(ha)	(t)	(t/ha)	(ha)	(ha)	(t)	(t/ha)	(ha)	(ha)	(t)	(t/ha)
Antioquia	1.662	1.345	34.241	25	1.309	1.013	22.202	22	1.640	1.325	33.383	25
Boyacá	1.031	834	11.887	14	1.185	937	11.007	12	1.179	964	11.456	12
Huila	4.388	3.356	47.404	14	4.573	3.621	46.844	13	4.418	3.476	46.583	13
Meta	1.113	997	20.858	21	1.075	938	19.403	21	1.157	1.024	21.389	21
Vlle/Cauca	1.290	1.101	18.889	17	1.222	1.038	18.379	18	1.215	1.031	18.076	18
Otros deptos.	5.147	4.039	46.334	11	5.217	4.221	47.417	11	4.657	3.747	38.558	10
Total Nacional	14.631	11.672	179.613		14.582	11.769	165.252		14.265	11.568	169.444	

Fuente: EVA, 2013

*Proyecciones para 2014 y 2015, a partir de datos del período correspondiente a 2009-2013

PRODUCCIÓN PASIFLORAS COLOMBIA

Indicadores/ pasiflora

Maracuyá				Granadilla			
INDICADORES	2010-2013	2014*	2015*	INDICADORES	2010-2013	2014*	2015*
Hectáreas sembradas (ha)	27.170	6.859	6.871	Hectáreas sembradas (ha)	19.430	4.836	4.552
Hectáreas cosechadas (ha)	22.475	5.672	5.725	Hectáreas cosechadas (ha)	15.507	3.817	3.578
Rendimiento (t/ ha)	15,6	15,9	16,0	Rendimiento (t/ ha)	11,4	12,2	13,3
Producción (t)	352.031	90.049	91.451	Producción (t)	176.143	46.734	47.620
Precio prom. Anual (millones \$/ t)	1,6	1,9	1,8	Precio prom. anual (millones \$/ t)	2,3	2,6	2,5

Gulupa				Curuba			
INDICADORES	2010-2013	2014*	2015*	INDICADORES	2010-2013	2014*	2015*
Hectáreas sembradas (ha)	3.111	761	723	Hectáreas sembradas (ha)	7.256	1.810	1.829
Hectáreas cosechadas (ha)	2.270	545	494	Hectáreas cosechadas (ha)	5.903	1.503	1.563
Rendimiento (t/ ha)	11,7	11,9	12,0	Rendimiento (t/ ha)	12,0	13,0	14,1
Producción (t)	26.273	6.478	5.952	Producción (t)	70.766	19.480	22.106
Precio prom. anual (millones \$/ t)	1,5	1,5	1,3	Precio prom. anual (millones \$/ t)	1,0	1,1	1,1

*Año proyectado.

PRODUCCIÓN PASIFLORAS COLOMBIA

Indicadores/ pasiflora

Cholupa			
INDICADORES	2010-2013	2014*	2015*
Hectáreas sembradas (ha)	828	200	156
Hectáreas cosechadas (ha)	656	162	131
Rendimiento (t/ ha)	9,4	9,0	8,8
Producción (t)	6.265	1.463	1.154
Precio prom. anual (millones \$/ t)	1,4	NR**	1,4

Badea			
INDICADORES	2010-2013	2014*	2015*
Hectáreas sembradas (ha)	431	118	135
Hectáreas cosechadas (ha)	262	70	78
Rendimiento (t/ ha)	14,8	14,9	15,0
Producción (t)	3.881	1.047	1.162
Precio prom. anual (millones \$/ t)	1,1	1,4	1,3

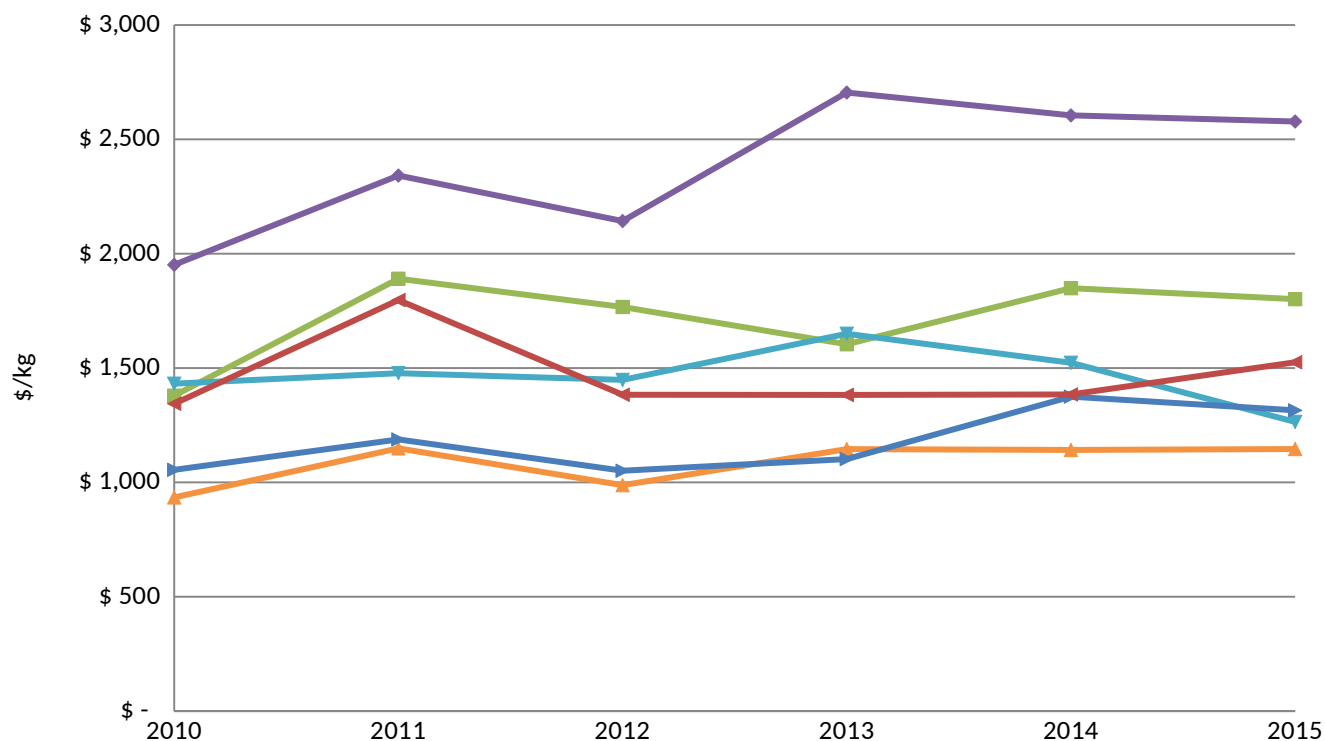
*Año proyectado.

**No se registran precios de Cholupa.

Se identifican oficialmente 696 productores (188 agremiados en FEDEPASIFLORAS (Julio, 2015) y 508 productores de maracuyá identificados por la Secretaría de Medio Ambiente, Agricultura, Seguridad Alimentaria y Pesca del Valle del Cauca). La Secretaría de Cadena se encuentra en la recopilación de información verídica de entidades, como ASOHOFUCOL, CEPASS y otras para la identificación de productores aún no registrados.

PRECIOS PASIFLORAS COLOMBIA

Comportamiento anual 2010 - 2015



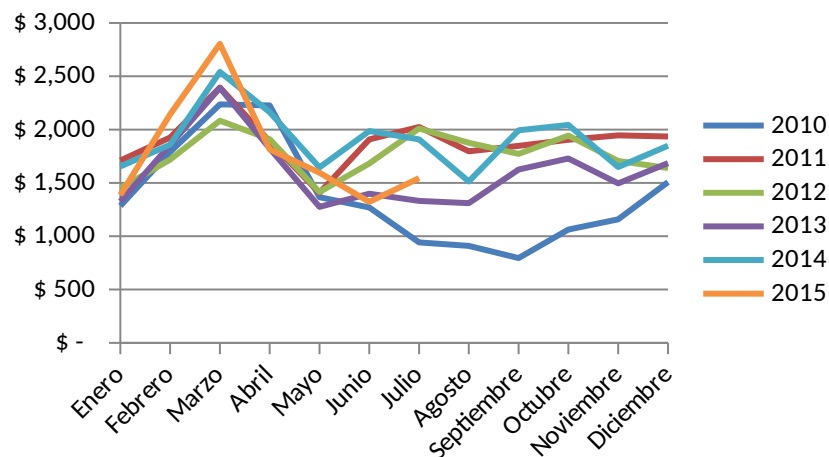
Fuente: Agronet – SIPSA, precios mayoristas. Consulta: Julio, 2015

Nota: Los precios para maracuyá en el período Enero - Mayo del año 2012; para granadilla durante el período Enero - Junio del año 2012; para gulupa en el período Enero-2009, Marzo, Agosto y Diciembre-2010, Marzo, Abril, Agosto y Diciembre-2011, y Enero a Octubre-2012; para curuba y badea durante el período Enero - Octubre del año 2012; y para cholupa para el período 2012-2014 y Enero a Mayo, 2015, fueron calculados a partir de la variación del IPC mensual.

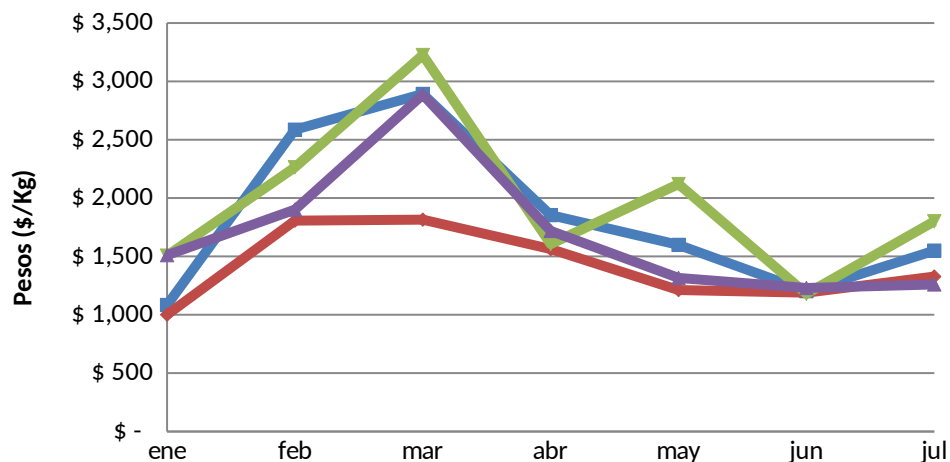
PRECIOS PASIFLORAS COLOMBIA

Comportamiento mensual Maracuyá

Período 2010 - 2015



Precio mensual por núcleos regionales -2015



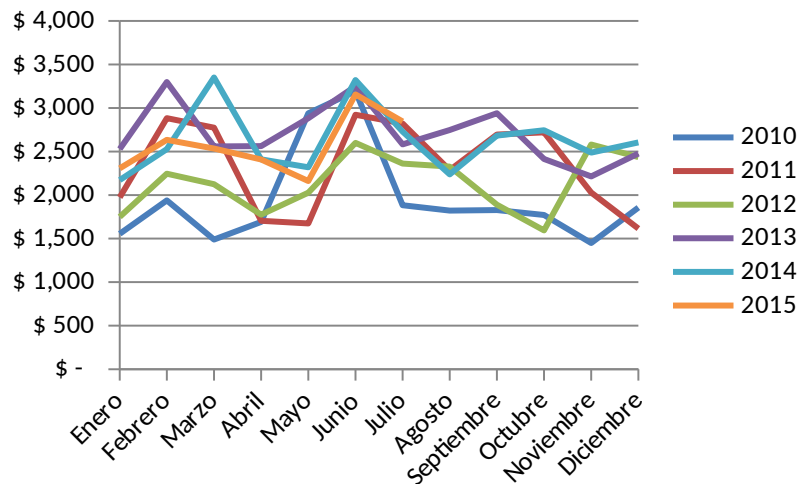
Fuente: Agronet – SIPSA, precios mayoristas. Consulta: Julio, 2015

Nota: Los precios para maracuyá en el período Enero - Mayo del año 2012, fueron calculados a partir de la variación del IPC mensual.

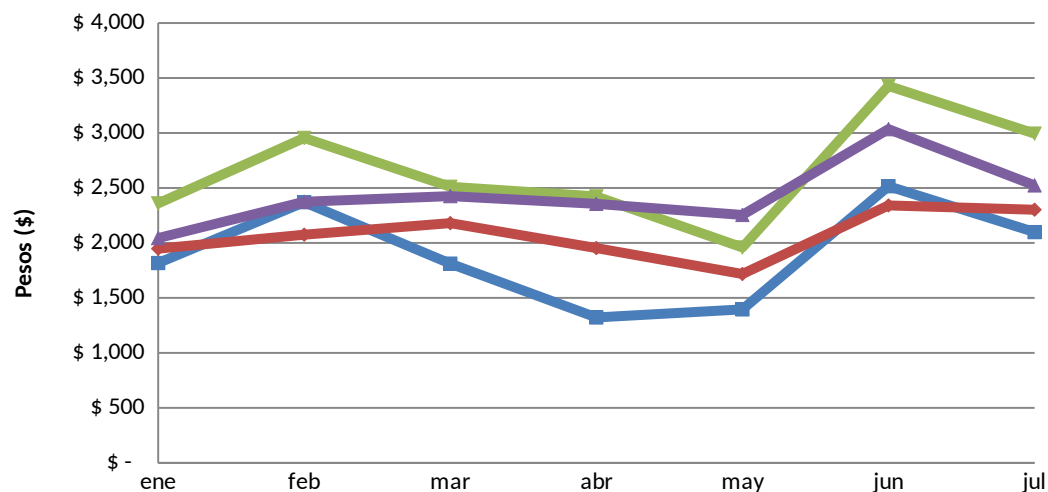
PRECIOS PASIFLORAS COLOMBIA

Comportamiento mensual Granadilla

Período 2010 - 2015



Precio mensual por núcleos regionales - Año 2015



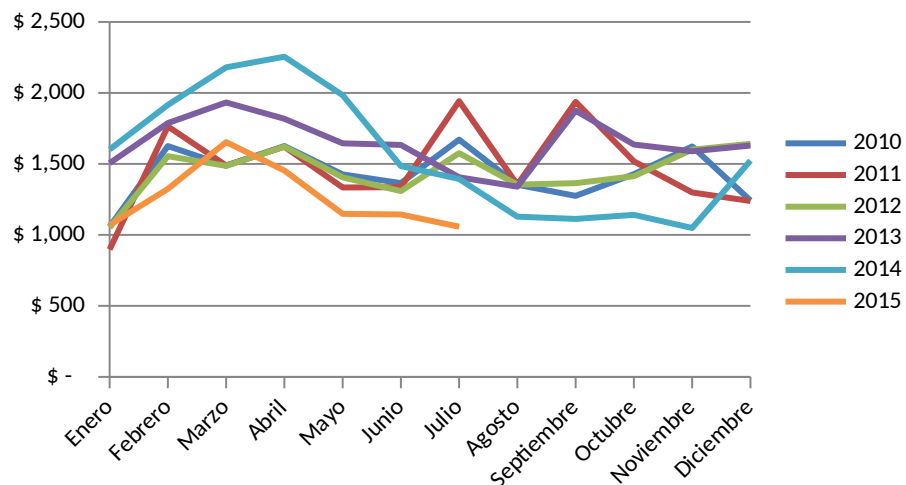
Fuente: Agronet – SIPSA, precios mayoristas. Consulta: Julio, 2015

Nota: Los precios para granadilla durante el período Enero - Junio del año 2012, fueron calculados a partir de la variación del IPC mensual.

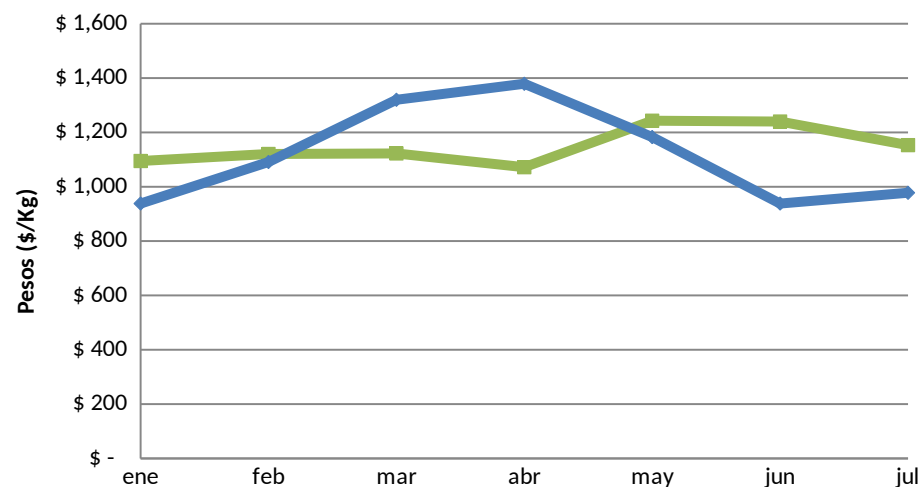
PRECIOS PASIFLORAS COLOMBIA

Comportamiento mensual Gulupa

Período 2010-2015



Precio mensual por núcleos regionales-2015



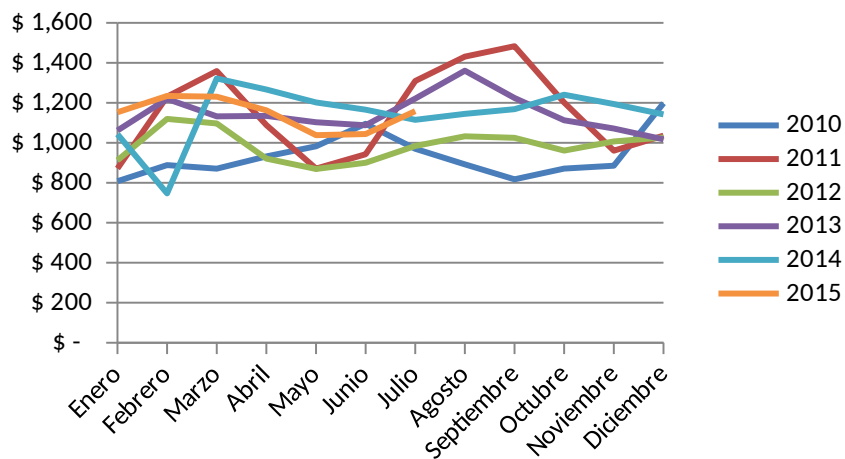
Fuente: Agronet – SIPSA, precios mayoristas. Consulta: Julio, 2015

Nota: Los precios para gulupa en el período Enero-2009, Marzo, Agosto y Diciembre-2010, Marzo, Abril, Agosto y Diciembre-2011, y Enero a Octubre-2012, fueron calculados a partir de la variación del IPC mensual.

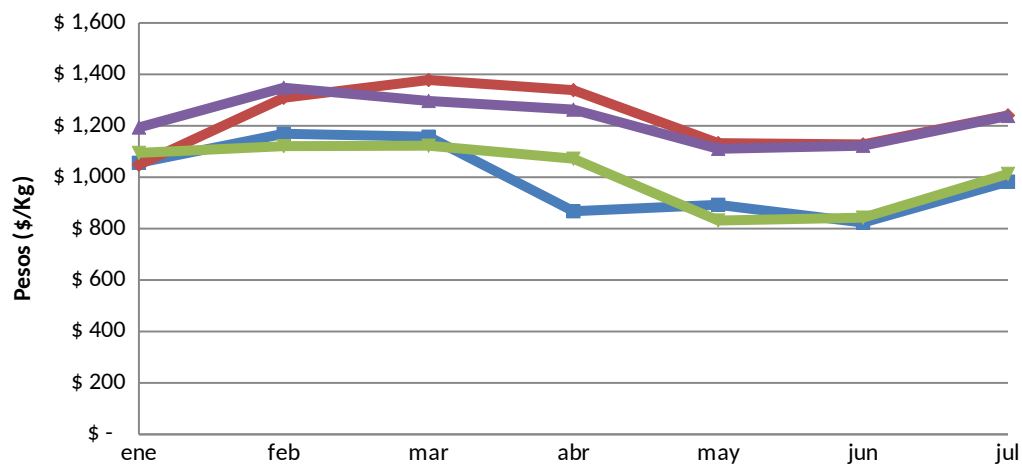
PRECIOS PASIFLORAS COLOMBIA

Comportamiento mensual Curuba

Período 2010-2015



Precio mensual por núcleos regionales - Año 2015



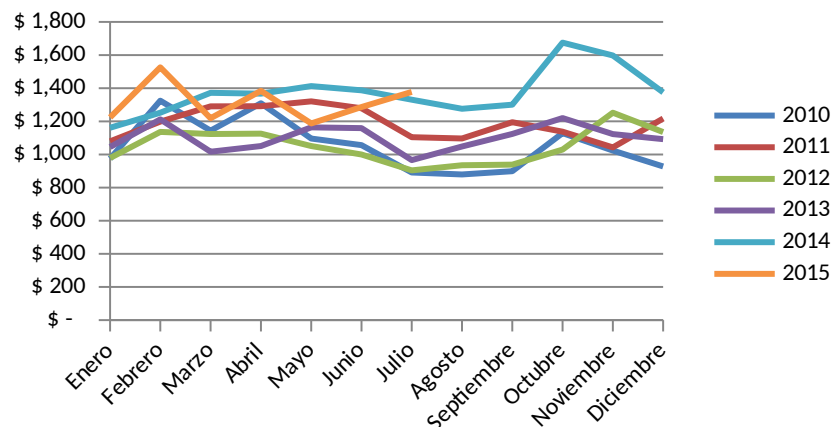
Fuente: Agronet – SIPSA, precios mayoristas. Consulta: Julio, 2015

Nota: Los precios para curuba durante el período Enero - Octubre del año 2012, fueron calculados a partir de la variación del IPC mensual.

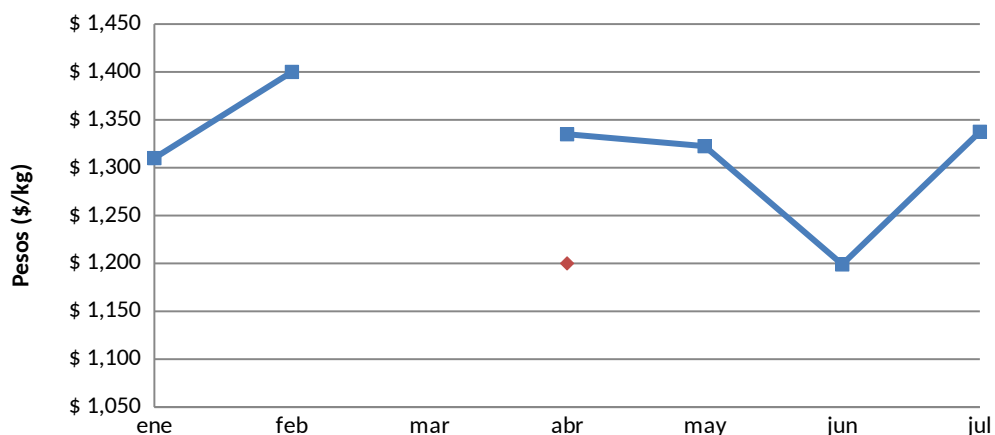
PRECIOS PASIFLORAS COLOMBIA

Comportamiento mensual Badea

Período 2010-2015



Precio mensual por núcleos regionales - Año 2015

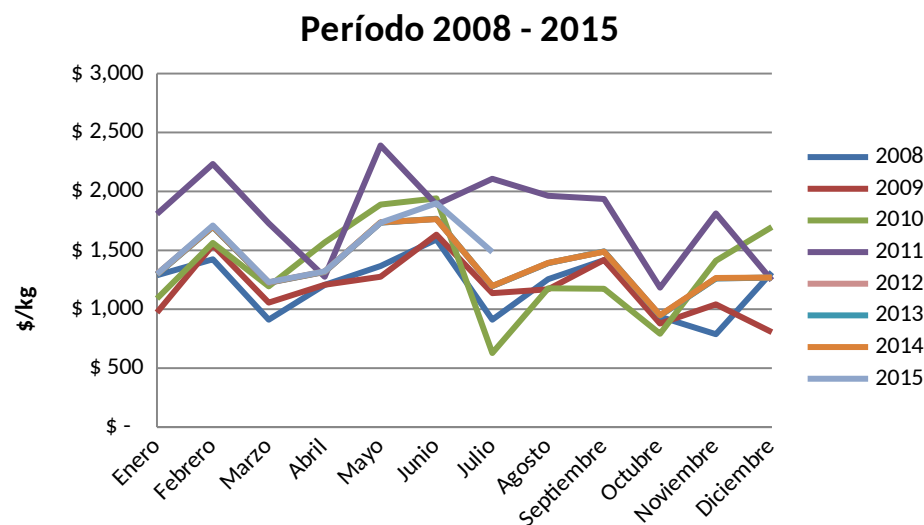


Fuente: Agronet – SIPSA, precios mayoristas. Consulta: Julio, 2015

Nota: Los precios badea durante el período Enero - Octubre del año, fueron calculados a partir de la variación del IPC mensual.

PRECIOS PASIFLORAS COLOMBIA

Comportamiento mensual Cholupa



En el mes de Junio 2015, el precio por kilogramo de cholupa se registra en \$1.900, de acuerdo a información suministrada por distribuidor de fruta de la plaza mayorista Surabastos (Neiva). Para el mes de Julio, el precio promedia en \$1.486/Kg según el reporte diario de la Central Mayorista de Surabastos.

Fuente: Agronet – SIPSA, precios mayoristas, para el período 2008 – 2011.
 Nota: Los precios para cholupa para el período 2012-2014 y Enero a Mayo, 2015, fueron calculados a partir de la variación del IPC mensual.

EMPLEO PASIFLORAS COLOMBIA

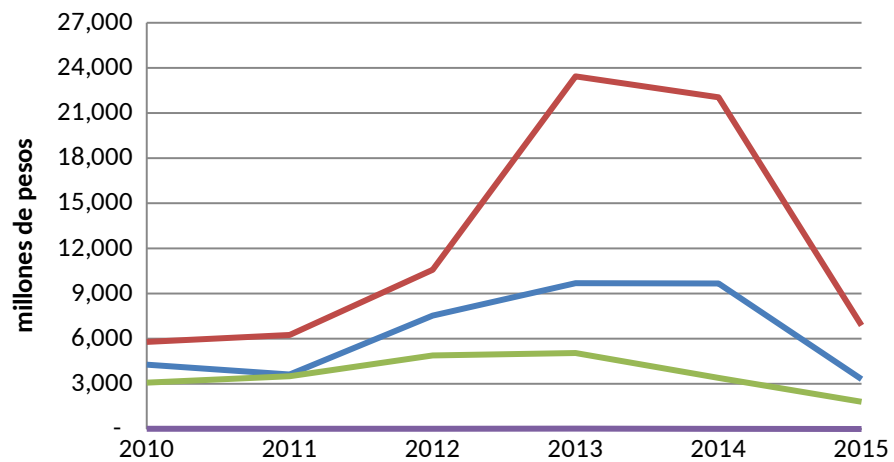
Indicador	Maracuyá	Granadilla	Curuba	Gulupa	Badea	Cholupa	Total
Áreas cosechadas (ha)	5.725	3.578	1.563	494	78	131	11.568
Empleos Directos	3.435	2.147	938	297	47	78	6.941
Empleos Indirectos	6.870	4.293	1.875	593	93	157	13.882

Fuente: Cálculos Secretaria Técnica con base en Agronet. Datos con base en proyección 2015.

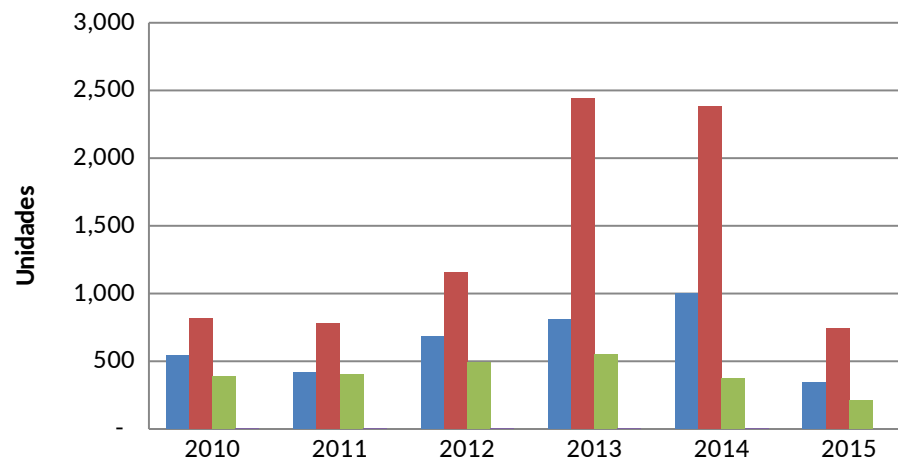
Los empleos directos son obtenidos a partir del área cosechada por el factor 0,6; los empleos indirectos equivalen al doble de empleos directos.

APOYO A CRÉDITOS PASIFLORAS COLOMBIA

Valor de créditos otorgados por Finagro



Número de créditos otorgados por Finagro



Fuente: Agronet . Consulta: Julio, 2015

APOYO A CRÉDITOS PASIFLORAS COLOMBIA

PROGRAMAS	2010	2011	2012	2013	2014	2015	TOTAL
I. APOYOS	-	84	803	1.136	581	940	3.544
Alianzas Productivas	-	84	803	1.136	581	940	3.544
II. APOYOS PARA EL FINANCIAMIENTO	11.836	11.561	20.112	35.581	33.550	1.310	113.950
Incentivo Capitalizacion Rural -ICR	100	816	127	285	165	109	1.602
Linea Especial de Credito -LEC	1.584	925	2.256	4.697	3.898	419	13.779
Fondo Agropecuario de Garantias - FAG	10.152	9.820	17.729	30.599	29.487	782	98.569
TOTAL APOYOS I + II	11.836	11.645	20.915	36.717	34.131	2.250	117.494
III. CREDITO FINAGRO	13.144	13.382	23.006	38.195	35.115	11.993	134.836
TOTAL APOYOS, APOYO FINANCIAMIENTO Y CRÉDITO	24.980	25.027	43.921	74.912	69.246	14.243	252.330

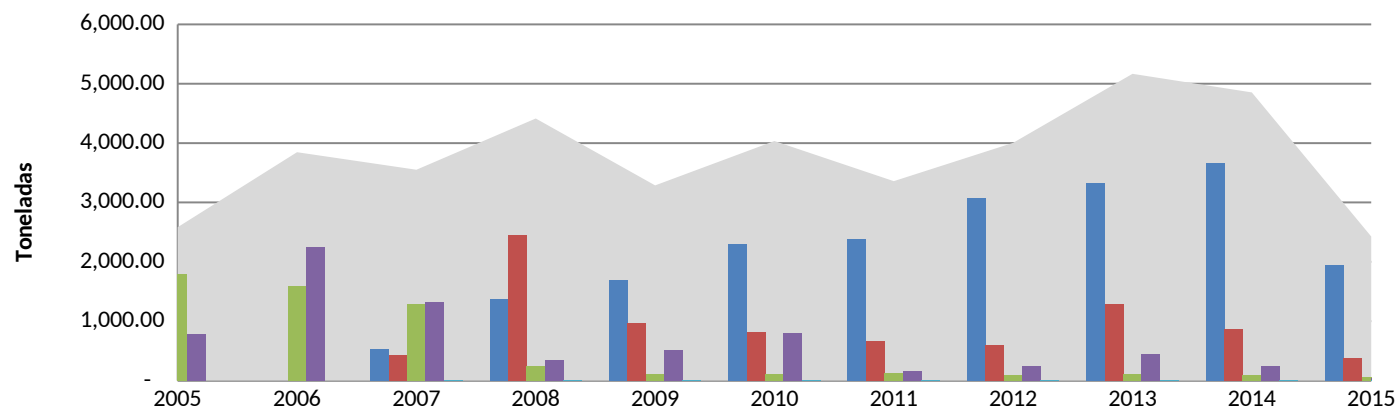
Fuente: Fuente: Dirección de Cadenas Productivas y Agronet, Julio 2015

Nota: El apoyo a las alianzas productivas para el año 2015 están en proceso de legalización para ser desembolsadas.

EXPORTACIONES DE PASIFLORAS COLOMBIA

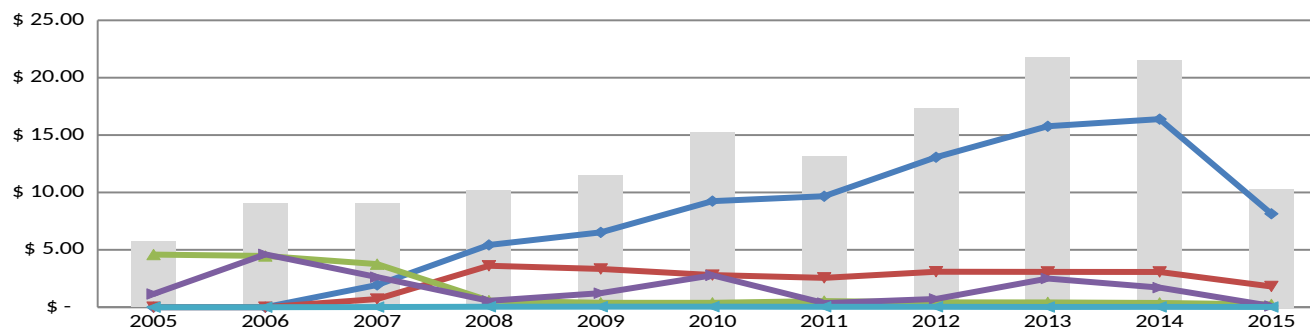
Histórico 2005 - 2015

Exportaciones en volumen



US \$ Millones FOB

Exportaciones en valor



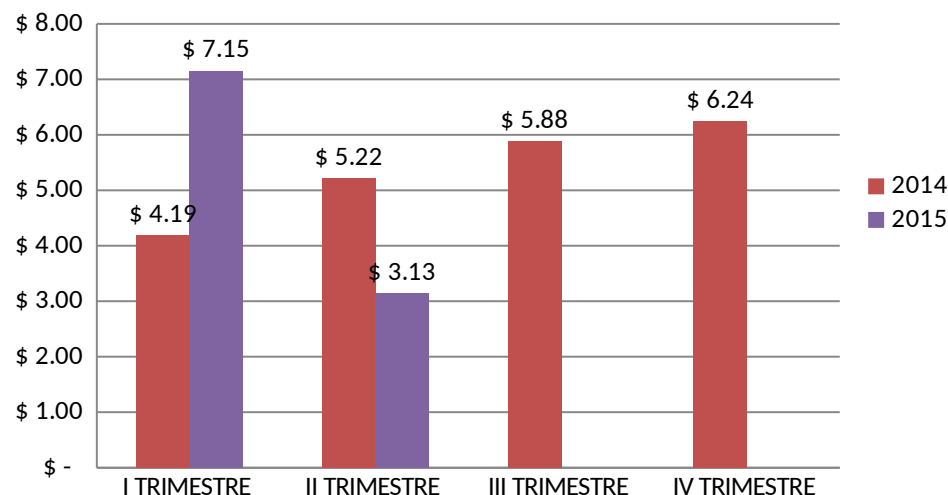
Fuente: Agronet. Julio, 2015

Nota: Los datos registrados en la plataforma Agronet, no presentan variación en relación al período anterior (Junio, 2015).

EXPORTACIONES DE PASIFLORAS COLOMBIA

Comportamiento trimestral
2014 Vss 2015

Exportaciones trimestrales 2014 y 2015
US\$ millones valor FOB



Fuente: Agronet. Julio, 2015

Nota: Los datos registrados en la plataforma Agronet, no presentan variación en relación al período anterior (Junio, 2015).

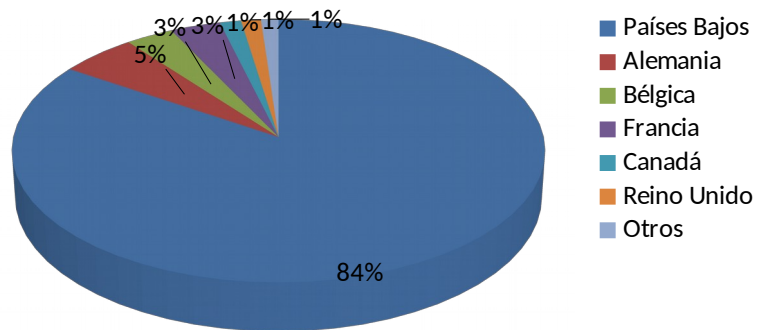
En el año 2014 las exportaciones colombianas de pasifloras registraron 21, 53 millones de dólares (Valor FOB) correspondientes a 4.853 t. El 72% correspondió a la comercialización de gulupa y el mercado de mayor demanda Países Bajos.

En lo corrido del año 2015, las exportaciones de pasifloras registran 10, 28 millones de dólares (Valor FOB) correspondientes a 2.426 t. La gulupa continua predominando en la comercialización internacional con el 79% y Países Bajos, como el país de mayor demanda.

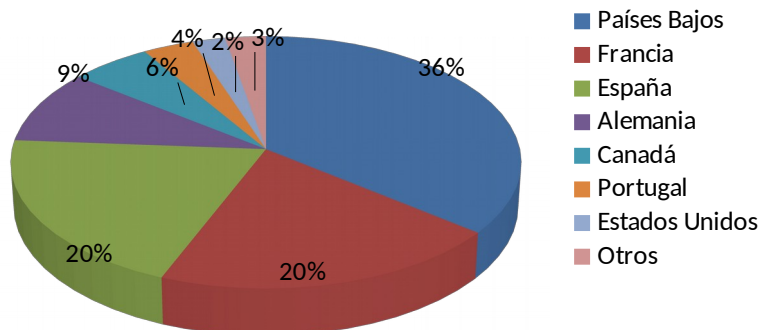
EXPORTACIONES PASIFLORAS COLOMBIA

Mercados principales

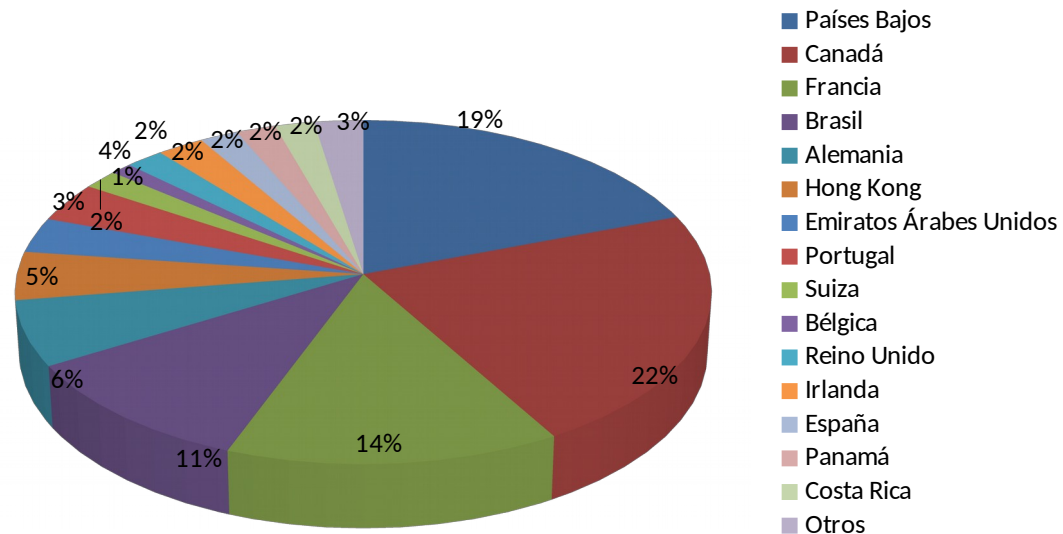
Gulupa



Maracuyá en fresco



Granadilla

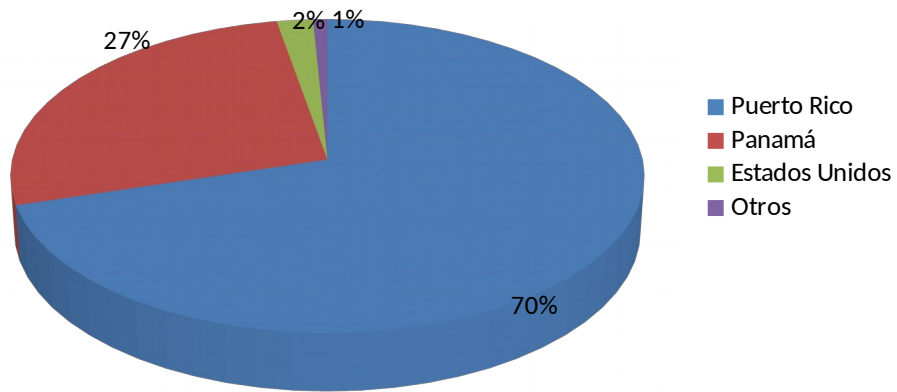


Fuente: Agronet. Julio, 2015

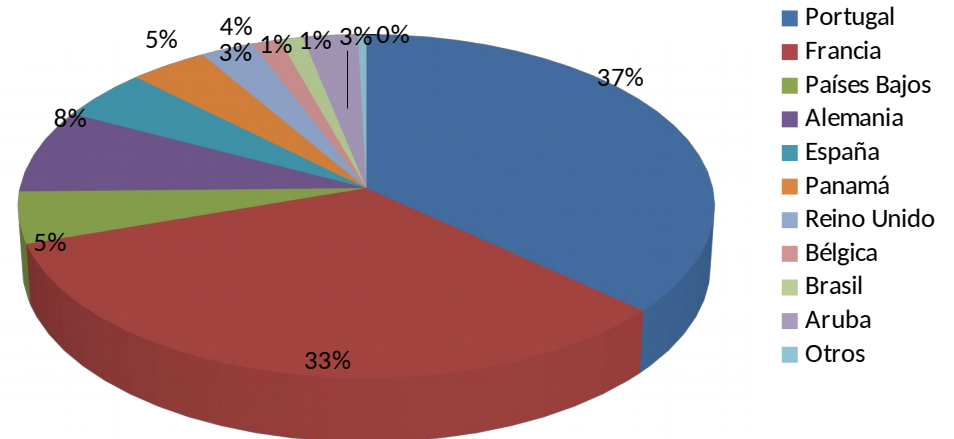
EXPORTACIONES PASIFLORAS COLOMBIA

Mercados principales

Maracuyá en jugo



Curuba



Fuente: Agronet. Julio, 2015

EXPORTACIONES PASIFLORAS COLOMBIA

Comercializadoras internacionales

NOMBRE EXPORTADOR	PASIFLORAS EXPORTADAS	CANTIDAD	KILOS NETOS	VALOR FOB
OCATI S A	GRANADILLA, GULUPA, MARACUYÁ, CURUBA	672.510,7	672.510,7	3.137.764,5
JARDIN EXOTICS S.A.S.	GULUPA	386.472,0	386.472,0	1.527.727,5
FRUTAS COMERCIALES S.A. EN REORGANIZACION	GRANADILLA, GULUPA, MARACUYÁ	308.247,1	308.247,1	1.277.713,2
COMERCIALIZADORA INTERNACIONAL CARIBBEAN EXOTICS S. A.	GRANADILLA, GULUPA, CURUBA	174.695,5	174.695,5	871.912,2
NATIVA PRODUCE S A S	GRANADILLA, GULUPA, MARACUYÁ, CURUBA	207.534,7	207.534,7	784.156,8
NOVACAMPO S.A SOCIEDAD DE COMERCIALIZACION INTERNACIONAL	GRANADILLA, GULUPA, MARACUYÁ, CURUBA	110.720,2	110.720,2	474.596,0
C . I F L P COLOMBIA S.A.S.	GULUPA	103.056,0	103.056,0	466.289,5
C I FRUTIREYES S A S	GRANADILLA, GULUPA, MARACUYÁ, CURUBA	99.739,0	99.739,0	388.167,8
CI DORADO LTDA	GRANADILLA, GULUPA, MARACUYÁ, CURUBA	106.475,8	106.475,8	368.798,2
CI VERDEFRESH S A S	GRANADILLA, GULUPA, MARACUYÁ	53.564,4	53.564,4	221.042,3
OTROS	GRANADILLA, GULUPA, MARACUYÁ, CURUBA Y JUGO DE MARACUYÁ	199.103,6	204.061,2	771.962,9
TOTAL EXPORTADO - AÑO 2015		2.422.119,0	2.427.076,6	10.290.130,8

Fuente: Bacex – Procolombia. Julio, 2015

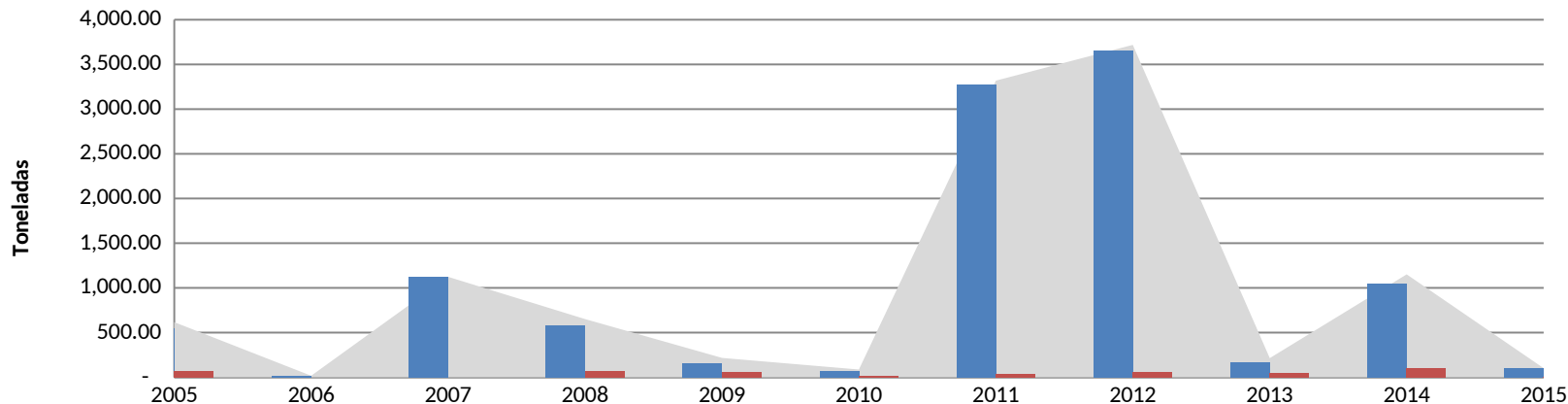
Nota: Las exportaciones se registran hasta el mes de Mayo, 2015.

Las principales comercializadoras internacionales son OCATI S. A. (30%), JARDIN EXOTICS S.A.S. (15%), FRUTAS COMERCIALES S. A. EN REORGANIZACIÓN (12%), COMERCIALIZADORA INTERNACIONAL CARIBBEAN EXOTICS S. A. (8%), NATIVA PRODUCE SAS (8%), según lo registrado por PROCOLOMBIA durante el año 2015.

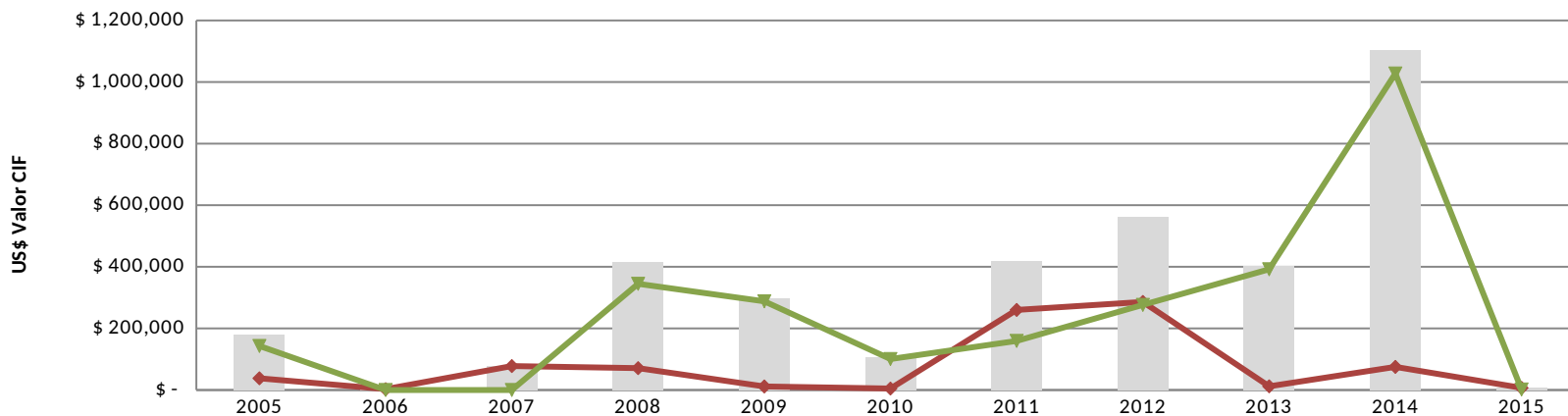
IMPORTACIONES DE PASIFLORAS COLOMBIA

Histórico 2005 - 2015

Importaciones en volumen



Importaciones en valor

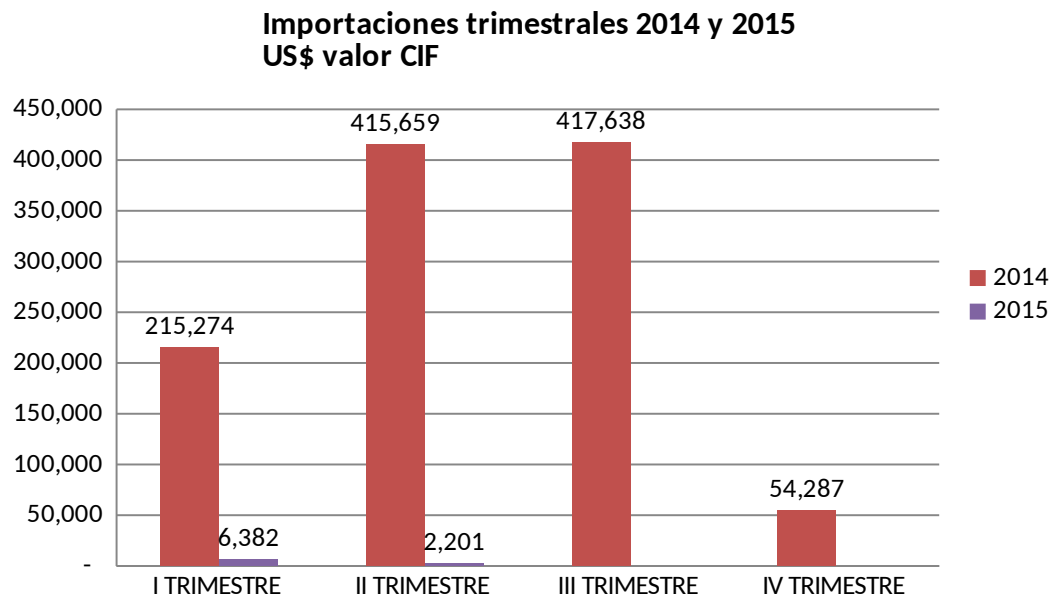


Fuente: Agronet. Julio, 2015

Nota: Los datos registrados en la plataforma Agronet, no presentan variación en relación al período anterior (Junio, 2015).

IMPORTACIONES DE PASIFLORAS COLOMBIA

Comportamiento trimestral
2014 Vss 2015



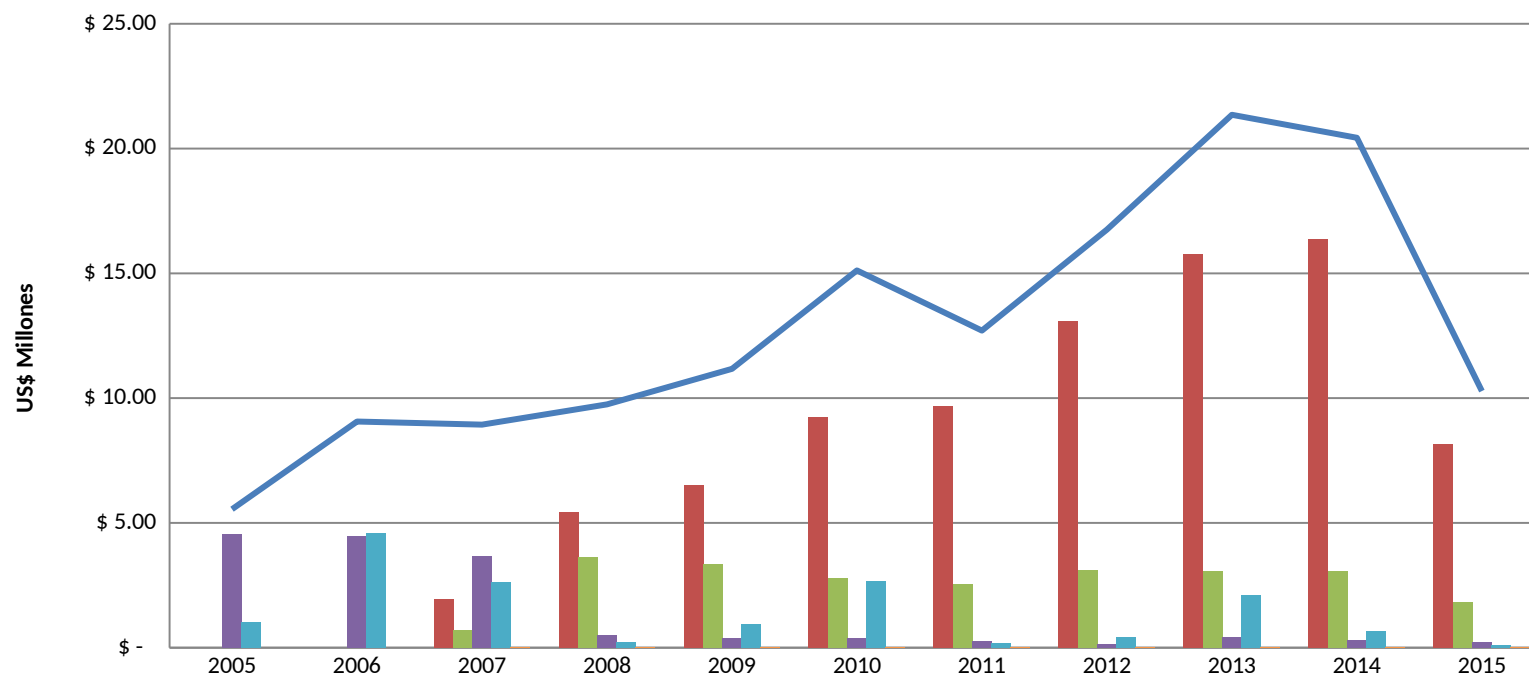
Fuente: Agronet. Julio, 2015

Nota: Los datos registrados en la plataforma Agronet, no presentan variación en relación al período anterior (Junio, 2015).

En el año 2014 las importaciones colombianas de pasifloras registraron US\$1.102.858 (Valor CIF) correspondientes a 1.151 t. El 93% correspondió a la importación de jugo de maracuyá, proveniente de Ecuador (75%) y Perú (25%), el 7% restante a maracuyá en fresco con origen ecuatoriano.

En lo corrido del año 2015, las importaciones de pasifloras registran US\$8.583 (Valor CIF) correspondientes a 101 t. El 81% corresponde a la importación de maracuyá en fresco con país origen Ecuador y el 19% restante a jugo de maracuyá proveniente de China (Provincia de Taiwán).

BALANZA COMERCIAL PASIFLORAS COLOMBIA



Fuente: Agronet . Consulta: Julio, 2015

Nota: Los datos registrados en la plataforma Agronet, no presentan variación en relación al período anterior (Junio, 2015).

A Julio del año 2015, la balanza comercial registra 10,28 millones de dólares.
La variación del II trimestre respecto al I trimestre fue de 3,13 millones de dólares.

RIESGOS FITOSANITARIOS

- ✓ Fusarium en regiones productoras de granadilla.
- ✓ Trips y mosca del botón floral en regiones productoras de maracuyá.
- ✓ Virosis

NECESIDADES

- ✓ Agenda de investigación de la Cadena
- ✓ Programa de asistencia técnica especializada
- ✓ Agenda Sanitaria con el ICA
- ✓ Talleres y Programas de Capacitación por líneas Temáticas
- ✓ Desarrollo de proceso de transferencia tecnológica en trips, mosca del botón floral y fusarium.
- ✓ Logística para exportación
- ✓ Registro de predios y certificaciones *GlobalGap*

NECESIDADES

- ✓ Protocolos de exportación a EE.UU.
- ✓ Gestión para la importación de semillas mejoradas de maracuyá de Brasil.
- ✓ Apoyo en la consecución de recursos disponibles en los instrumentos de política pública.
- ✓ Incremento en el número de hectáreas sembradas de maracuyá.
- ✓ Certificación de predios con protocolos de BPA y registro ICA.
- ✓ Implementación de riego.
- ✓ Gestión de certificación de las 6 normas de competencia laboral.
- ✓ Gestión para aprobación de proyectos de investigación para la obtención de semilla élite y zonificación agroclimática de maracuyá y granadilla (Huila), y la identificación de la línea base de los sistemas productivos en pasifloras (Antioquía).
- ✓ Gestión para desarrollar Misión Tecnológica en Brasil.

GRACIAS

